



Mestna občina **Novo mesto**

Župan

Seidlova cesta 1
8000 Novo mesto
T: 07 39 39 244
F: 07 39 39 269

mestna.obcina@novomesto.si
www.novomesto.si

Številka: 47820-46/2018-5 (620)
Datum: 3. 7. 2018

OBČINSKI SVET MESTNE OBČINE NOVO MESTO

- ZADEVA:** NAČRT RAVNANJA S STVARNIM PREMOŽENJEM MESTNE OBČINE NOVO MESTO ZA LETO 2019
- Pravna podlaga:** Zakon o javnih financah (Uradni list RS, 11/2011 – uradno prečiščeno besedilo, 14/2013 – popr., 101/2013, 55/2015 – ZFisP, 96/2015 – ZIPRS1617 in 13/2018)
Zakon o stvarnem premoženju države in samoupravnih lokalnih skupnosti (Uradni list RS, št. 11/2018)
Zakon o stvarnem premoženju države in samoupravnih lokalnih skupnosti (Uradni list RS, št. 86/2010, 75/2012, 47/2013 – ZDU-1G, 50/2014, 90/2014 – ZDU-1I, 14/2015 – ZUUJFO, 76/2015 in 11/2018 – ZSPDSLS-1)
Uredba o stvarnem premoženju države in samoupravnih lokalnih skupnosti (Uradni list RS, št. 34/2011, 42/2012, 24/2013, 10/2014, 58/2016, 11/2018 - ZSPDSLS-1 in 31/2018)
Statut Mestne občine Novo mesto (DUL, št. 33/2016 in 21/2017)
- Pripravljaivec gradiva:** Urad za prostor in razvoj, Oddelek za premoženjske zadeve
- Izdellovalec gradiva:** Stanislava Bjelajac, Mirjana Vardijan, Mojca Lenassi Malnarič, Vanja Aš, Ksenja Košljar
- Poročevalec:** dr. Iztok Kovačič, vodja Urada za razvoj in prostor
Stanislava Bjelajac, vodja Oddelka za premoženjske zadeve
- Predlog sklepov:** Občinski svet Mestne občine Novo mesto sprejme Načrt ravnanja s stvarnim premoženjem Mestne občine Novo mesto za leto 2019, ki vsebuje:
- načrt razpolaganja z nepremičnim premoženjem za leto 2019
 - načrt pridobivanja nepremičnega premoženja za leto 2019
 - načrt razpolaganja premičnega premoženja za leto 2019 v posamični vrednosti nad 10.000 EUR
 - načrt pridobivanja premičnega premoženja za leto 2019 v posamični vrednosti nad 10.000 EUR.

mag. Gregor Macedoni
župan

PRILOGE:
1. obrazložitev



OBČINSKI SVET MESTNE OBČINE NOVO MESTO

ZADEVA: OBRAZLOŽITEV NAČRTA RAVNANJA S STVARNIM PREMOŽENJEM MESTNE OBČINE NOVO MESTO ZA LETO 2019

1. UVOD

Mestna občina Novo mesto (v nadaljevanju občina) je lastnica stvarnega premoženja, ki je sestavljeno iz nepremičnin in premičnin. S tem premoženjem upravlja občinska uprava, izjema je premoženje, s katerim upravljajo javni zavodi, katerih (so)ustanoviteljica je občina.

Ravnanje s stvarnim premoženjem pomeni pridobivanje, razpolaganje, upravljanje in najemanje stvarnega premoženja. Zakon o javnih financah določa, da so prihodki iz naslova ravnanja s premoženjem (kupnina, najemnina, uporabnina ipd.) namenski prihodek proračuna, ki se sme uporabiti samo za gradnjo, nakup in vzdrževanje stvarnega premoženja občine. Postopki ravnanja s stvarnim premoženjem so urejeni v Zakonu o stvarnem premoženju države in samoupravnih lokalnih skupnosti (Uradni list RS, št. 11/2018, v nadaljevanju ZSPDSLS-1) in Uredbi o stvarnem premoženju države in samoupravnih lokalnih skupnosti (Uradni list RS, št. 31/2018, USPDSLS-1).

V skladu z drugim odstavkom 91. členom ZSPDSLS-1 se postopki načrtovanja ravnanja s stvarnim premoženjem države in samoupravnih lokalnih skupnosti za leto 2018, začeti pred uveljavitvijo tega zakona, to je pred 10. 3. 2018, dokončajo po predpisih, ki so veljali do njegove uveljavitve, to je po Zakonu o stvarnem premoženju države in samoupravnih lokalnih skupnosti (Uradni list RS, št. 86/2010, 75/2012, 47/2013 – ZDU-1G, 50/2014, 90/2014 – ZDU-1I, 14/2015 – ZUUJFO, 76/2015 in 11/2018 – ZSPDSLS-1, v nadaljevanju ZSPDSLS) in Uredbi o stvarnem premoženju države in samoupravnih lokalnih skupnosti (Uradni list RS, št. 34/2011, 42/2012, 24/2013, 10/2014, 58/2016, 11/2018 - ZSPDSLS-1 in 31/2018, v nadaljevanju USPDSLS). Župan je 21. 2. 2018 izdal navodilo, s katerim je občinski upravi naložil med drugim pripravo Načrta ravnanja s stvarnim premoženjem Mestne občine Novo mesto za leto 2019, zato se ga pripravi po predpisih, ki so veljali do 10. 3. 2018.

2. RAZLOGI ZA SPREJEM

Načrt ravnanja s stvarnim premoženjem Mestne občine Novo mesto za leto 2019 (načrt ravnanja) bo podlaga za kakršnokoli ravnanje s stvarnim premoženjem, ki ga občina ne potrebuje ali pa ga bo potrebovala za izvajanje svojih nalog v letu 2019. Načrt ravnanja sprejme občinski svet na predlog župana praviloma skupaj s predlogom proračuna. Pridobitev lastninske pravice na nepremičnem premoženju z nakupom in v breme proračunskih sredstev je mogoč na podlagi veljavnega načrta pridobivanja nepremičnega premoženja. V načrt pridobivanja nepremičnega premoženja se ne vključijo nepremičnine, ki se pridobijo na podlagi menjalne pogodbe. Postopek razpolaganja z nepremičnim premoženjem občine se sme izvesti, če je to premoženje vključeno v veljavni načrt razpolaganja z nepremičnim premoženjem.

Pridobitev lastninske pravice na premičnem premoženju v posamični vrednosti nad 10.000 evrov in v breme proračunskih sredstev je mogoč na podlagi veljavnega načrta pridobivanja premičnega premoženja. Postopek razpolaganja s premičnim premoženjem občine v posamični vrednosti nad 10.000 evrov se sme izvesti le, če je posamezno premično premoženje vključeno v veljavni načrt razpolaganja s premičnim premoženjem.

Izjemoma sme občinska uprava upoštevajoč pogoje ZSPDSLS (spremenjene prostorske potrebe upravljavcev občinskega premoženja, ki jih ni bilo mogoče določiti ob pripravi načrta ravnanja z nepremičnim premoženjem, ali ob nepredvidenih okoliščinah na trgu, ki narekujejo hiter odziv) izvesti postopek pridobivanja stvarnega premoženja za lastne potrebe oziroma postopek razpolaganja s stvarnim premoženjem, čeprav tako ravnanje ni predvideno v veljavnem načrtu ravnanja s stvarnim premoženjem občine. Skupna vrednost tovrstnih poslov lahko znaša največ 20 % skupne vrednosti načrtov razpolaganja oziroma pridobivanja z nepremičnim premoženjem, njihovo vrednost pa vsako leto določi občinski svet v roku 30 dni po sprejemu proračuna. Navedeno se smiselno uporablja tudi za ravnanje s premičnim premoženjem.

Občinski svet lahko določi, da načrt ravnanja z nepremičnim premoženjem pod določeno vrednostjo sprejme župan.

2. 1 Vsebina načrta ravnanja

Načrt ravnanja s stvarnim premoženjem je v skladu z ZSPDSLS in USPDSLS razdeljen na načrt ravnanja z nepremičnim premoženjem in načrt ravnanja s premičnim premoženjem.

Načrt ravnanja z nepremičnim premoženjem vsebuje:

- načrt pridobivanja nepremičnega premoženja in
- načrt razpolaganja z nepremičnim premoženjem.

Načrt ravnanja s premičnim premoženjem vsebuje:

- načrt pridobivanja premičnega premoženja v posamični vrednosti nad 10.000 EUR in
- načrt razpolaganja z nepremičnim premoženjem v posamični vrednosti nad 10.000 EUR.

Načrt pridobivanja nepremičnega premoženja

Načrt pridobivanja nepremičnega premoženja vsebuje podatke o:

- vrsti nepremičnine, ki je lahko zemljišče, stavba, del stavbe ali zemljišče s stavbo;
- samoupravni lokalni skupnosti, v kateri upravljavec načrtuje nakup;
- okvirni velikosti izraženi v m² in
- planiranih sredstvih v proračunu izraženih v tisočih za leto, na katero se nanaša načrt pridobivanja.

Načrt razpolaganja z nepremičnim premoženjem

V načrt razpolaganja z nepremičnim premoženjem so vključena zemljišča, stavbe, deli stavb in zemljišča s stavbo.

Načrt razpolaganja z zemljišči vsebuje podatke o:

- samoupravni lokalni skupnosti v kateri nepremičnina leži;
- katastrski občini in šifri katastrske občine;
- parcelni številki zemljišča;
- kvadraturi zemljišča, izraženi v m² in
- posplošeni tržni vrednosti, ki jo je določila Geodetska uprava Republike Slovenije oziroma orientacijski vrednosti, določeni v skladu s tretjim odstavkom 19. člena USPDSLS, v primeru da posplošena tržna vrednost ni določena, vse izraženo v tisočih.

Načrt razpolaganja s stavbami in deli stavb vsebuje podatke o:

- samoupravni lokalni skupnosti v kateri stavba oziroma del stavbe leži;
- točnem naslovu stavbe oziroma dela stavbe;
- identifikacijski oznaki, ki zajema številko stavbe, številko dela stavbe in šifro katastrske občine;
- kvadraturi stavbe oziroma dela stavbe izraženi v m² ter
- posplošeni tržni vrednosti, ki jo je določila Geodetska uprava Republike Slovenije oziroma orientacijski vrednosti določeni v skladu s tretjim odstavkom 19. člena USPDSLS, v primeru da posplošena tržna vrednost ni določena, vse izraženo v tisočih.

Načrt razpolaganja z zemljišči s stavbo vsebuje podatke o:

- samoupravni lokalni skupnosti, v kateri leži zemljišče s stavbo;
- katastrski občini in šifri katastrske občine, v kateri leži zemljišče s stavbo;
- parcelni številki;
- velikosti parcele;
- točnem naslovu stavbe;
- identifikacijski oznaki, ki zajema šifro katastrske občine, številko stavbe in dela stavbe;
- velikosti dela stavbe, izraženi v m², ter
- posplošeni tržni vrednosti, ki jo je določila Geodetska uprava Republike Slovenije, ali orientacijski vrednosti, določeni v skladu s tretjim odstavkom 19. člena USPDSLS, če posplošena tržna vrednost ni določena, vse izraženo v tisočih.

Načrt pridobivanja premičnega premoženja v posamični vrednosti nad 10.000 EUR

Načrt pridobivanja premičnega premoženja vsebuje podatke o:

- vrsti premičnega premoženja pri čemer se ta razvrsti na motorna vozila, informacijsko opremo in drugo premično premoženje;
- količini premičnega premoženja izraženi v številu posameznih premičnin ter
- planirani sredstvih v proračunu, izraženih v tisočih za leto, na katero se nanaša načrt pridobivanja.

Načrt razpolaganja z nepremičnim premoženjem v posamični vrednosti nad 10.000 EUR

Načrt razpolaganja s premičnim premoženjem vsebuje podatke o:

- vrsti premičnega premoženja pri čemer se ta razvrsti na motorna vozila, informacijsko opremo in drugo premično premoženje;
- količini premičnega premoženja izraženi v številu posameznih premičnin ter
- orientacijski vrednosti, izraženi v tisočih določeni v skladu s tretjim odstavkom 19. člena USPDSLS.

2. 2 Obrazložitev

Občinska uprava kot upravljavec občinskega stvarnega premoženja mora s tem ravnati gospodarno in učinkovito s čim manjšimi stroški in na podlagi metod, ki omogočajo najugodnejše rezultate za občino. Poskrbeti mora, da stvarno premoženje, ki ga občina ali javni zavod trajno ne potrebuje za opravljanje svojih nalog, proda ali odda v najem ali drugače poskrbi za njegovo gospodarno rabo.

Vse postopke občinska uprava kot upravljavec občinskega stvarnega vodi v skladu z veljavno zakonodajo, pri tem pa ravna v skladu z načeli, kot jih določata ZSPDSLS-1 in Zakon o javnih financah. Občinska uprava mora poskrbeti, da stvarno premoženje, ki ga občina ali javni zavod trajno ne potrebuje za opravljanje svojih nalog, proda ali odda v najem ali drugače poskrbi za njegovo gospodarno rabo.

Postopki ravnanja s stvarnim premoženjem so izvajajo skladno z določili ZSPDSLS-1 in USPDSLS-1 (javna dražba, javno zbiranje ponudb ali neposredna pogodba). Izbira je v primeru prodaje odvisna od višine kupnine in števila zainteresiranih kupcev, izberemo pa tisto, od katere pričakujemo najugodnejši učinek razpolaganja, saj je cilj prodaje doseči čim višjo kupnino. Pri pridobivanju predvsem nepremičnega premoženja gre praviloma za sklenitev neposrednih pogodb, saj kupujemo tiste nepremičnine, na katerih je že zgrajena gospodarska javna infrastruktura, oziroma tiste nepremičnine, na katerih je predvidena gradnja le-te.

Postopki ravnanja so javni, razen kadar poseben zakon določa drugače. Postopke se vodi na način, ki zagotavlja enakopravno obravnavanje vseh udeležencev v postopkih in zagotavlja preglednost vodenja postopkov in sprejemanja odločitev.

Načrt ravnanja za leto 2019, predvsem načrt razpolaganja z nepremičnim premoženjem, temelji na Načrtu ravnanja s stvarnim premoženjem Mestne občine Novo mesto za leto 2018, zato je pričakujemo do konca leta, da bo prodali še nekaj nepremičnin.

Nabavljali bomo nepremičnine, ki jih potrebujemo za izvedbo investicij oziroma na katerih je že zgrajena infrastruktura ter nepremičnine, ki se bodo pojavile na trgu in za katere bomo ocenili, da so pomembne za razvoj občine.

3. OBRAZLOŽITEV NAČRTA RAVNANJA GLEDE NA NAČRT RAVNANJA S STVARNIM PREMOŽENJEM MESTNE OBČINE NOVO MESTO ZA LETO 2018

3.1. NAČRT RAZPOLAGANJA S STVARNIM PREMOŽENJEM MESTNE OBČINE NOVO MESTO ZA LETO 2019

Pregled stvarnega premoženja, ki ga bo občina pridobila oziroma bo z njim razpolagala v letu 2019, je razviden iz priloženih tabel, v katerih je tudi opisano, kje se nepremičnine nahajajo. Predmet prodaje bodo stavbna in kmetijska zemljišča na območju občine, ki jih ne potrebujemo za opravljanje svojih nalog (pridobljene npr. v postopkih dedovanja zaradi omejitve dedovanja na podlagi plačil oskrbnin, izvedba menjav - nadomestne nepremičnine v postopkih nakupa prometne infrastrukture ipd.). Prodajali bomo tudi manjše nepremičnine, ki funkcionalno sodijo k sosednjim nepremičninam (uzurpacije občinskih nepremičnin). Skušali bomo prodati nepremičnine na območju Podbreznika, Regrških košenic in na drugih območjih, kjer so sprejeti OPPN-ji, ter druge nepremičnine, za katere so stranke izkazale interes za nakup.

Orientacijska vrednost nepremičnin, ki bodo predmet razpolaganja, lahko bistveno odstopa od načrtovanih prihodkov iz naslova prodaj, vendar je potrebno upoštevati, da je veliko dejavnikov, ki vplivajo na odločitev zainteresiranih strank, ali se bodo odločile za nakup, najpomembnejši dejavnik pa je zagotovo cena. Glede na to, da smo s ceno omejeni in le-ta ne sme biti nižja od ocenjene vrednosti razen v zakonsko določenih primerih, se veliko postopkov zaključijo še preden pride do sklenitve pravnega posla.

V nadaljevanju sledi obrazložitev novosti načrta razpolaganja z nepremičninami, ki niso bile predmet načrta ravnanja za leto 2018, predvidevamo pa da jih bomo prodali v letu 2019. V načrtu so tudi nepremičnine, ki so v fazi parcelacije in pri nekaterih bo naknadno potrebno še izvesti postopek ukinitve javnega dobra, vendar ker po trenutno veljavni zakonodaji ne bo mogoče dopolnjevati načrta ravnanja, smo v načrt skušali zajeti čim več nepremičnin, za katere predvidevamo, da bomo izvedli postopek prodaje ali menjave.

Nepremičnina katastrska občina 1448 Prečna, parcela 226/4 nima javnega dostopa in v naravi predstavlja del gradbene parcele sosednje nepremičnine. Ker je Občina ne potrebuje za izvajanje svojih nalog, ni ovir za njeno prodajo zainteresiranemu kupcu.



Nepremičnina katastrska občina 1448 Prečna, parcela 3094/2 je v preteklosti predstavljala del javne poti, danes pa je le ta prestavljena. Sedaj nepremičnina predstavlja del dvorišča in ni namenjena javni rabi, zato ni ovir za njeno prodajo zainteresiranemu kupcu.



Nepremičnini katastrska občina 1453 Zagorica, parceli 2196/13 in 2196/14 sta v preteklosti predstavljali del javne poti, kasneje pa sta bili uzurpirani s strani mejašev, kar je občinska uprava ugotovila tekom odmere javne ceste. Ker so mejaši izkazali interes za odkup predmetnih nepremičnin, ju vključujemo v načrt razpolaganja, saj ne služijo več javnemu namenu.



Nepremičnina katastrska občina 1453 Zagorica, parcela 2216/1 predstavlja del manipulativnih površin gradu Hmeljnik, zato je Ministrstvo za kulturo zaprosilo za brezplačen prenos nepremičnine, saj želijo pristopiti k ureditvi predmetne dostopne poti za kar potrebujejo pridobiti lastništvo. Ker Občina predmetne nepremičnine ne potrebuje za opravljanje svojih nalog, jo je vključila v načrt razpolaganja.



Nepremičnina katastrska občina 1455 Bršljin, parcela 981/10 v naravi predstavlja zatravljene površine ob reki Krki. Interes za nakup predmetnega zemljišča je izkazal mejaš, ki predmetno zemljišče že vrsto let uporablja in vzdržuje, Občina pa je ne potrebuje za opravljanje svojih nalog, zato jo vključujemo v načrt razpolaganja. Morebitna prodaja nepremičnine bo izvedena z obremenitvijo v korist Občine zaradi poteka javnega kanalizacijskega omrežja preko predmetne nepremičnine.



Nepremičnina katastrska občina 1457 Ždinja vas, parcela 2507/2 je v preteklosti predstavljala javno pot, danes pa je le ta speljana preko druge nepremičnine. Vlogo za nakup je podal mejaš, ki je tudi uporabnik predmetne nepremičnine. Ker Občina predmetne nepremičnine ne potrebuje za opravljanje svojih nalog, jo je vključila v načrt razpolaganja in jo bo ponudila v odkup zainteresiranemu kupcu.



Preko nepremičnine katastrska občina 1458 Črešnjice, parcela 2792/5 je v preteklosti potekala javna pot, danes pa je le ta prestavljena. Občina je prestavljeno cesto odparcelirala, predmetna nepremičnina pa bo namenjena menjavi za del obstoječe kategorizirane ceste.



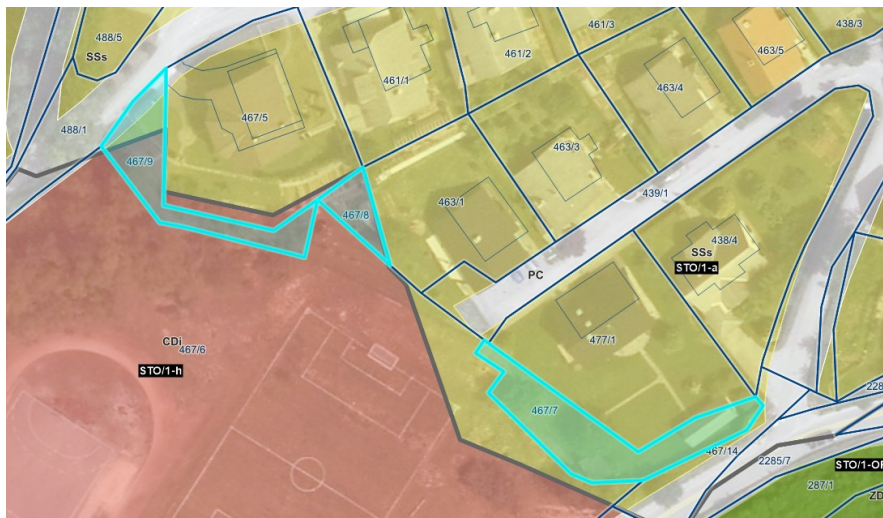
Nepremičnini katastrska občina 1460 Šentpeter, parceli 160/59 in 160/67 sta del funkcionalnega zemljišča sosednje stanovanjske hiše in je mejaš podal predlog za nakup predmetnih nepremičnin. Ker Občina predmetnih nepremičnin ne potrebuje za opravljanje svojih nalog, je le to vključila v načrt razpolaganja in jo bo ponudila v odkup zainteresiranemu kupcu.



Nepremičnini katastrska občina 1460 Šentpeter, parceli 160/288 in 160/289 sta zainteresirani stranki za nakup na svoje stroške odparcelirali, saj ju uporabljata. Ker Občina predmetnih nepremičnin ne potrebuje za opravljanje svojih nalog, ju bo ponudila v odkup zainteresiranim kupcem.



Nepremičnine katastrska občina 1486 Stopiče, parcele 467/7, 467/8 in 467/9 je Občina odparcelirala od površin OŠ Stopiče, saj so uzurpirane s strani mejašev, prav tako so višinsko ločene od funkcionalnih površin osnovne šole. Ker Občina predmetnih nepremičnin ne potrebuje za opravljanje svojih nalog, jih bo ponudila v odkup zainteresiranim kupcem.



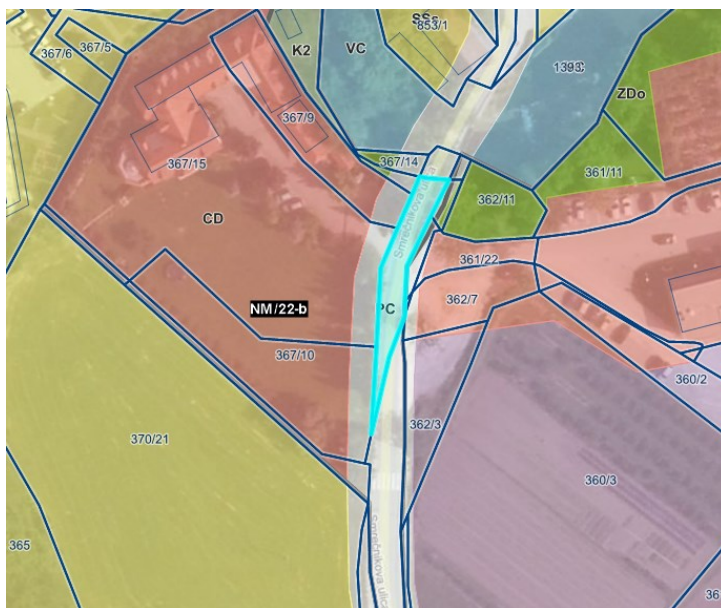
Preko nepremičnine katastrska občina 1481 Smolenja vas, parcele 2189/24 je v preteklosti potekala javna pot, danes pa je le ta prestavljena. Občina je prestavljeno cesto odparcelirala, predmetna nepremičnina pa bo namenjena menjavi za del obstoječe kategorizirane ceste.



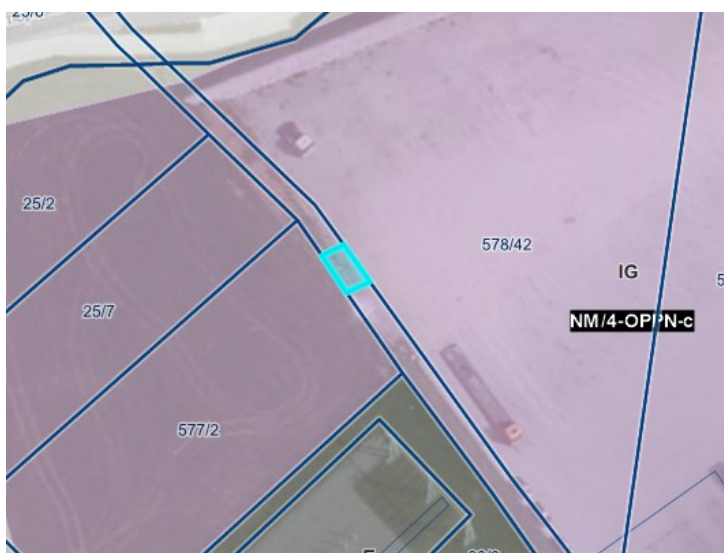
Nepremičnina katastrska občina 1447 Gorenja Straža, parcela 2245/2 je bila v preteklosti del javne poti, danes pa je le ta opuščena oziroma je prestavljena za namene dovoza do kmetijskih površin. Občina je prestavljeno cesto odparcelirala glede na možnosti OPPN, predmetna nepremičnina pa bo namenjena menjavi za del obstoječe kategorizirane ceste.



Po nepremičnini katastrska občina 1484 Šmihel pri Novem mestu, parceli 1278/6 je potekala kategorizirana javna cesta, s projektom rekonstrukcije mostu čez potok Težka voda pa se je prestavila vzhodno od predmetne parcele. Predmetna nepremičnina bo namenjena menjavi za nepremičnino, ki jo je Občina potrebovala od zasebnika zaradi izgradnje kamnite zložbe.



Po nepremičnini katastrska občina 1455 Bršljin, parceli 1061/5 je potekala javna pot, danes pa se leta ne uporablja več. Ker Občina predmetne nepremičnine ne potrebuje za opravljanje svojih nalog, jo bo ponudila v odkup zainteresiranemu kupcu.



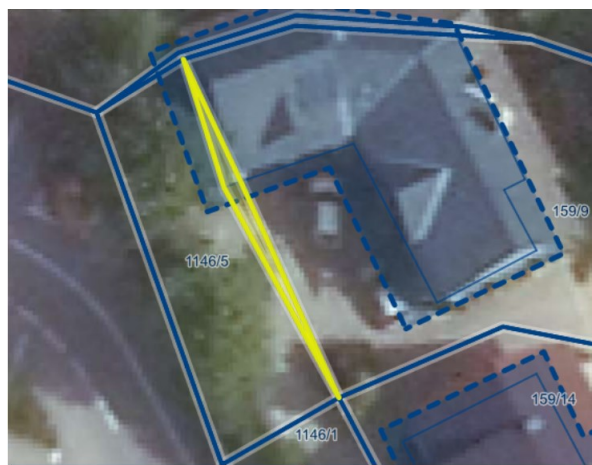
Po nepremičnini katastrska občina 1454 Daljnji Vrh, parceli 2642/3 je v preteklosti potekala javna pot, danes pa se leta ne uporablja več. Ker občina predmetne nepremičnine ne potrebuje za opravljanje svojih nalog, jo bo zamenjala za nepremičnino v zasebni lasti, po kateri poteka kategorizirana javna cesta.



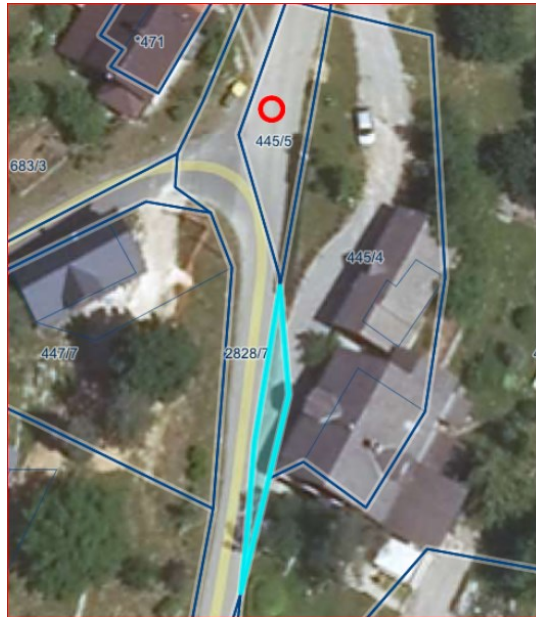
Na podlagi izkazanega interesa za nakup občinskih nepremičnin dopolnjujemo načrt z nepremičninami katastrska občina 1455 Bršljin, parcelama 417/3 in 415/35. Nepremičnini sta v postopku parcelacije, in sicer za potrebe izgradnje večnameske poti ob Levičnikovi cesti.



Na podlagi pobude stranke dopolnjujemo načrt z nepremičnino katastrska občina 1455 Bršljin, parcelo 1146/4, ki je v preteklosti predstavljala del javne poti, ki ni več v funkciji zaradi uzurpacije. Gre za nepremičnino, ki predstavlja del dvorišča k stanovanjski hiši in jo zainteresirana stranka želi kupiti.



Na podlagi pobude stranke dopolnjujemo načrt z nepremičnino katastrska občina 1458 Črešnjice, parcelo 2828/6. Stranka predlaga menjavo za parcelo, po kateri poteka javna cesta (rdeča oznaka).



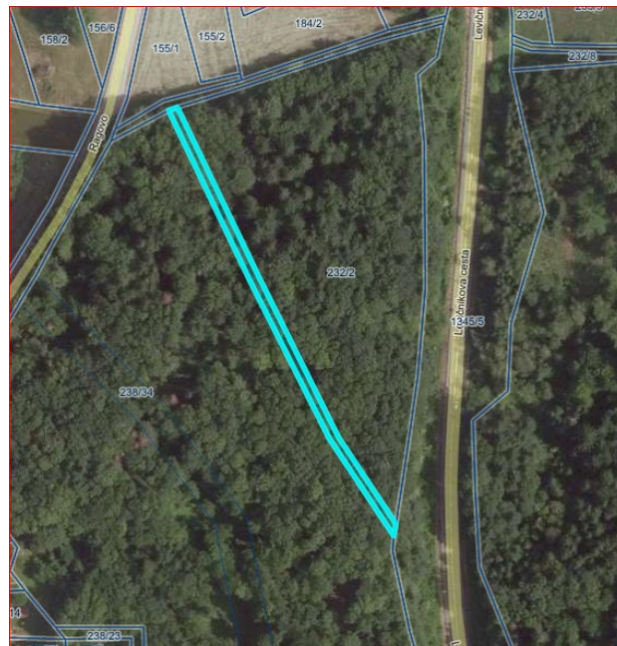
Na podlagi pobude stranke dopolnjujemo načrt z nepremičnino katastrska občina 1479 Brusnice, parcelo 3775/2. Stranka predlaga menjavo za parcelo, po kateri poteka javna cesta (rdeča oznaka).



Pri pridobivanju zemljišč oz. pravice graditi za namen izgradnje večnamenske poti ob Levičnikovi cesti, je občina prejela tudi pobude oz. pogoje nekaterih lastnikov zemljišč za menjavo oz. prodajo nekaterih občinskih zemljišč. S tem namenom načrt dopolnjujemo z nepremičninama katastrska občina 1482 Ragovo, parcelama 1247/5 in 1246/1. Parceli bosta predhodno parcelirali v delu, kjer je predvidena rekonstrukcija ceste.



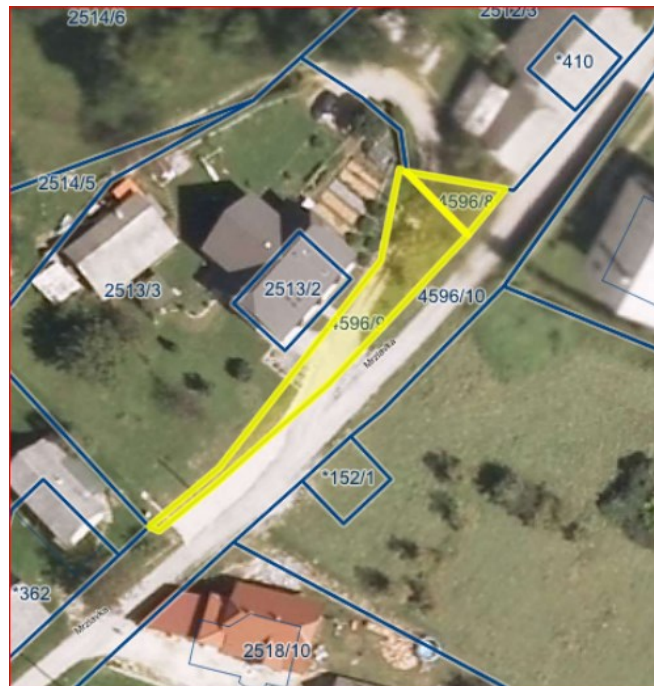
Prav tako zaradi pridobivanja zemljišč oz. pravice graditi za namen izgradnje večnamenske poti ob Levičnikovi cesti načrt dopolnjujemo z nepremično katastrska občina 1482 Ragovo 1266/6. Parcela se bo predhodno parcelirala v delu, kjer predstavlja območje, namenjeno cesti (PO).



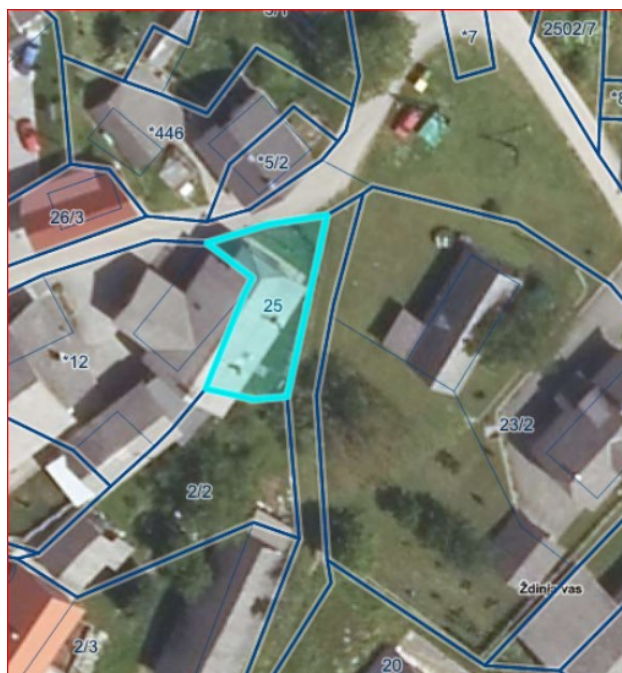
Zaradi pogojev lastnikov zemljišč pri pridobivanja zemljišč oz. pravice graditi za namen izgradnje večnamenske poti ob Levičnikovi cesti načrt dopolnjujemo z nepremičnino katastrska občina 1455 Bršljin, parcelo 1028/1. Parcela se bo predhodno parcelirala. Za prodajo je predviden rumeno označen del v približni izmeri 800 m², na katerem bo potrebno predhodno ukiniti javno dobro.



Na podlagi pobude stranke dopolnjujemo načrt z nepremičninama katastrska občina 1489 Cerovec, parcelama 4596/9 in 4596/8. Nepremičnini sta že uzurpirani s strani mejašev in so del funkcionalnega zemljišča k sosednjim stanovanjskih hišam.



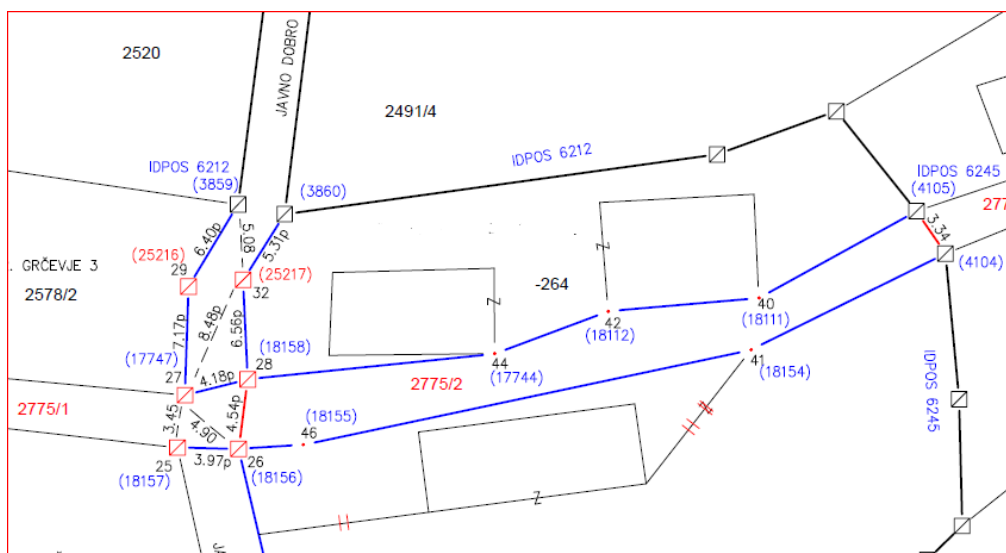
Na podlagi pobude stranke dopolnjujemo načrt z nepremičnino katastrska občina 1457 Ždinja vas, parcela 25, ki je že uzurpirana s strani mejaša. V kolikor bo potrebno, se bo del odparceliral za potrebe širitve ceste.



Na podlagi pobude stranke dopolnjujemo načrt z nepremičnino katastrska občina 1481 Smolenja vas, parcelo 2190/19, ki je že uzurpirana s strani mejaša. Stranka predlaga menjavo za parcelo, po kateri poteka javna cesta (rdeča oznaka).



Na podlagi pobude stranke dopolnjujemo načrt z novonastalo nepremičnino katastrska občina 1458 Črešnjice, parcelo 2775/2. Občina predmetne nepremičnine ne potrebuje za opravljanje svojih nalog, zato je le to vključila v načrt razpolaganja in jo bo ponudila v odkup zainteresiranemu kupcu po ukinitvi javnega dobra.



Na podlagi pobude stranke dopolnjujemo načrt z nepremičnino katastrska občina 1500 Dobindol, parcela 4107. Nepremičnina je v postopku parcelacije. Za prodajo je predviden del, kjer je opredeljeno stavbno zemljišče (SKs). Občina predmetne nepremičnine ne potrebuje za opravljanje svojih nalog, zato je le to vključila v načrt razpolaganja in jo bo ponudila v odkup zainteresiranemu kupcu po ukinitvi javnega dobra.



Na podlagi pobude stranke dopolnjujemo načrt z nepremičnino katastrska občina 1489 Cerovec, parcelo 1067/19. Občina predmetne nepremičnine ne potrebuje za opravljanje svojih nalog, zato je le to vključila v načrt razpolaganja in jo bo ponudila v odkup zainteresiranemu kupcu.



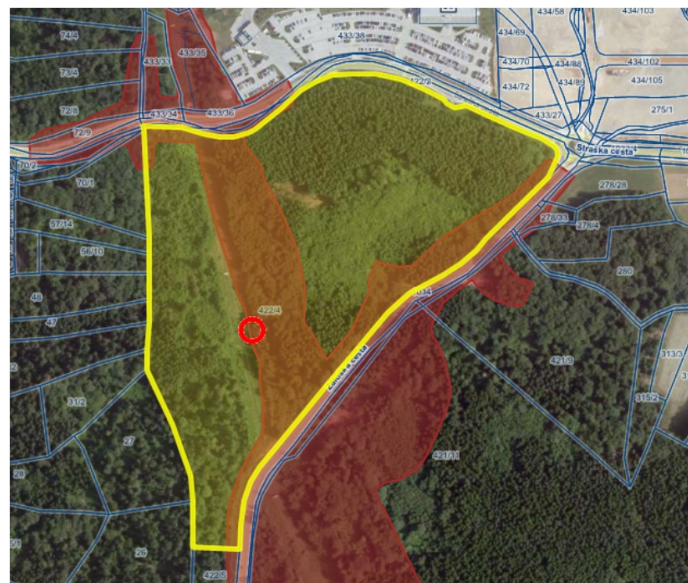
Na podlagi pobude stranke dopolnjujemo načrt z nepremičnino katastrska občina 1455 Bršljin, parcela 964/11. Občina predmetne nepremičnine ne potrebuje za opravljanje svojih nalog, zato je le to vključila v načrt razpolaganja in jo bo ponudila v odkup zainteresiranemu kupcu.



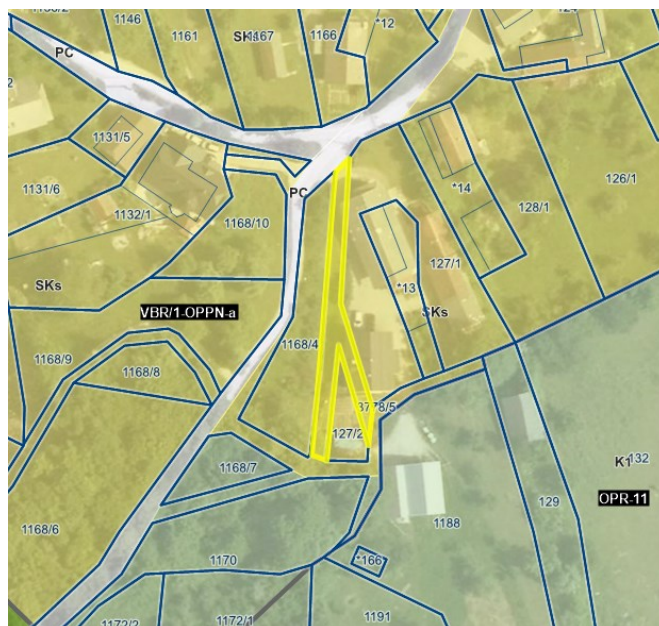
Na podlagi pobude stranke dopolnjujemo načrt z nepremičnino katastrska občina 1455 Bršljin, parcela 964/11. Občina predmetne nepremičnine ne potrebuje za opravljanje svojih nalog, zato je le to vključila v načrt razpolaganja in jo bo ponudila v odkup zainteresiranemu kupcu.



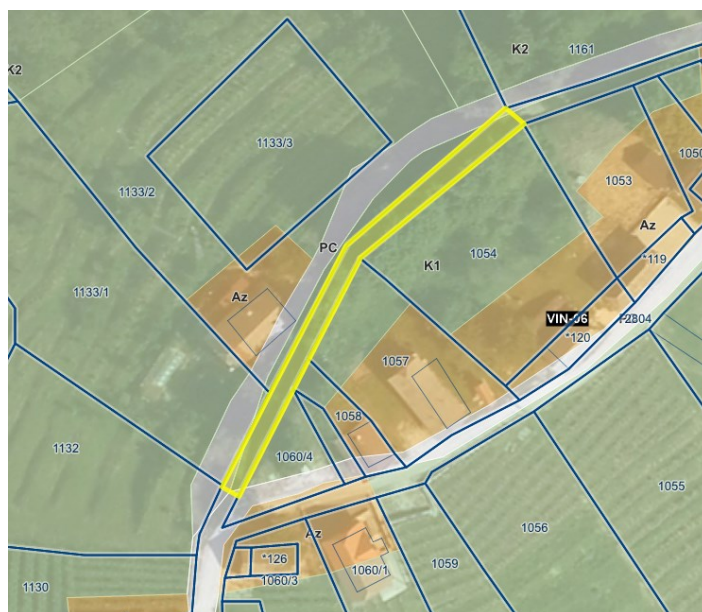
Župan je na podlagi pobude družbe Adria Mobil d.o.o. 29. 5. 2018 sprejel sklep o pripravi SD OPN, ki je bil objavljen v DUL-u št. 12/2018, in sicer za namen kratkoročne širitve tovarne. V kolikor bo prišlo do sprejetja sprememb in dopolnitev OPN-ja, bo potrebno izvesti postopek prodaje. Ker gre po nepremičnini DPN za državno cesto od avtoceste A2 Ljubljana-Obrežje pri Novem mestu do priključka Malin, bomo pred prodajo izvedli parcelacijo.



Nepremičnina katastrska občina 1479 Brusnice, del parcele 3778/5 je v preteklosti predstavljala del javne poti, danes pa je le ta ukinjena in predstavlja del zasebnega dvorišča, zato ni ovir za njeno prodajo zainteresiranemu kupcu. Postopek parcelacije je v teku na geodetski upravi, prodaja se predvidoma 354 m² nepremičnine.



Nepremičnina katastrska občina 1458 Črešnjice, del parcele 2804 je v preteklosti predstavljala del javne poti, danes pa je le ta ukinjena in predstavlja del zasebnega dvorišča, zato ni ovir za njeno prodajo zainteresiranemu kupcu. Postopek parcelacije je v teku na geodetski upravi, prodaja se predvidoma 270 m² nepremičnine.



Nepremičnina katastrska občina 1453 Zagorica, del parcele 2207/3 je v preteklosti predstavljala del javne poti, danes pa je le ta ukinjena in predstavlja del zasebnega dvorišča, zato ni ovir za njeno prodajo zainteresiranemu kupcu. Postopek parcelacije je v teku na geodetski upravi, prodaja se predvidoma 395 m² nepremičnine.



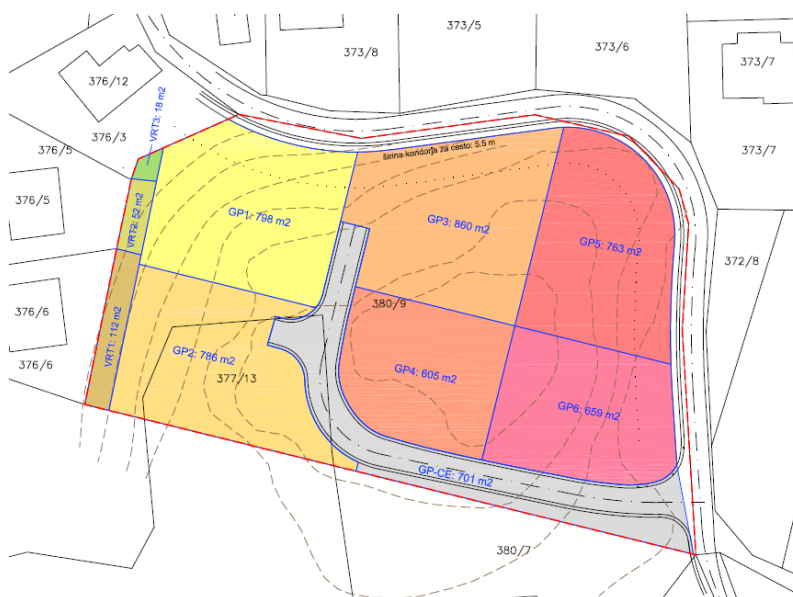
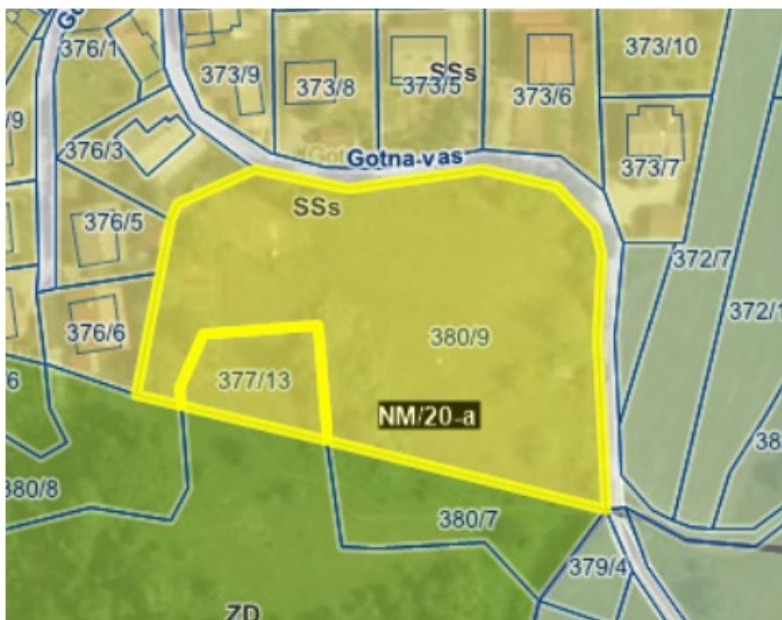
Nepremičnina katastrska občina 1478 Gabrje, del parcele 2784/1 je v preteklosti predstavljala del javne poti, danes pa se le ta ne uporablja več, zato ni ovir za njeno prodajo zainteresiranemu kupcu. Postopek parcelacije je v teku na geodetski upravi, prodaja se predvidoma 180 m² nepremičnine.



Nepremičnina katastrska občina 1454 Daljnji Vrh, del parcele 2635 je v preteklosti predstavljala del javne poti, danes pa se le ta ne uporablja več, zato ni ovir za njeno prodajo zainteresiranemu kupcu. Postopek parcelacije je v teku na geodetski upravi, prodaja se predvidoma 86 m² nepremičnine.



Mestna občina Novo mesto je lastnica nepremičnin katastrska občina 1485 Gotna vas, parcel 380/9 in 377/13. Naročili smo strokovno prostorsko preveritev za del območja EUP NM/20-A v Gotni vasi, da bi ugotovili, ali in kaj je možno graditi na predmetnih nepremičninah. Ugotovljeno je bilo, da bi na tem območju lahko tvorili šest gradbenih parcel, površine med 605 m² in 860 m². Povpraševanje po gradbenih parcelah v lasti občine je precejšnje, zato smo se odločili, da območje komunalno opremimo in opremljene parcele prodamo.



3.2. NAČRT PRIDOBIVANJA STVARNEGA PREMOŽENJA MESTNE OBČINE NOVO MESTO ZA LETO 2019

Nabavljali bomo nepremičnine, ki jih potrebujemo za izvedbo investicij oziroma na katerih je že zgrajena infrastruktura ter nepremičnine, ki se bodo pojavile na trgu in za katere bomo ocenili, da so pomembne za razvoj občine.

3.3. NAČRT RAZPOLAGANJA S PREMIČNIM PREMOŽENJEM MESTNE OBČINE NOVO MESTO ZA LETO 2019 V POSAMIČNI VREDNOSTI NAD 10.000 EUR

V sklopu prenove mestnega jedra je bil oz. še poteka menjava vrhnjega sloja javnih površin v površini preko 4.000 m². V kolikor v letu 2018 ne bomo uspeli prodati načrtovanega premožnega premoženja, bomo prodajo granitnih kock izvedli v letu 2019.

3.4. NAČRT PRIDOBIVANJA PREMIČNEGA PREMOŽENJA MESTNE OBČINE NOVO MESTO ZA LETO 2019 V POSAMIČNI VREDNOSTI NAD 10.000 EUR

Za potrebe občinske uprave se bo v letu 2019 nabavljala informacijska oprema in programi ter pisarniška oprema.

4. FINANČNE IN DRUGE POSLEDICE

Orientacijska vrednost nepremičnin, ki bodo predmet razpolaganja, lahko bistveno odstopa od načrtovanih prihodkov iz naslova prodaj, vendar je potrebno upoštevati, da je veliko dejavnikov, ki vplivajo na odločitev zainteresiranih strank, ali se bodo odločile za nakup, najpoglavitejši dejavnik pa je zagotovo cena. Glede na to, da smo s ceno omejeni in le-ta ne sme biti nižja od ocenjene vrednosti (določi se jo izkustveno oziroma jo določi cenilec) razen v zakonsko določenih primerih, se veliko postopkov zaključi še preden pride do sklenitve pravnega posla. Višina prihodkov iz naslova razpolaganja z nepremičnin premoženjem za leto 2019, kot je razvidna iz tabel, je 5.908.921,91 EUR, višina pa je odvisna med drugim tudi od prodaj oz. menjav, ki jih bomo izvedli še v letu 2018. Načrtujemo, da bomo iz naslova prodaj nepremičnin prejeli cca. 500.000 EUR prihodkov, v primeru prodaje nepremičnine za potrebe širitve tovarne Adria Mobil d.o.o. pa bo prihodek bistveno večji. Končna višina kupnin bo odvisna od določitve ocenjene vrednosti, zainteresiranosti za nakup posamezne nepremičnine in tržnih razmer. Odhodki za nakup nepremičnin so predvideni v višini 944.080,00 EUR. Prihodki iz naslova prodaje premožnega premoženja so predvideni v višini 30.000 EUR, medtem ko načrtujemo odhodke za nabavo premožnin v letu 2019 v višini 75.000,00 EUR.

Pripravile:

Stanislava Bjelajac
vodja Oddelka za premoženjske zadeve

Mirjana Vardijan

Mojca Lenassi Malnarič

Vanja Aš

Ksenja Košljar

dr. Iztok Kovačič
vodja Urada za prostor in razvoj

dr. Vida Čadonič Špelič
direktorica občinske uprave

MESTNA OBČINA NOVO MESTO

NAČRT RAZPOLAGANJA Z NEPREMIČNIM PREMOŽENJEM ZA LETO 2019

Na podlagi 11. člena Zakona o stvarnem premoženju države in samoupravnih lokalnih skupnosti (Uradni list RS, št. 86/2010, 75/2012, 47/2013 - ZDU-1G, 50/2014, 90/2014 - ZDU-1I, 14/2015 - ZUUJFO in in 76/2015) v povezavi z 91. členom Zakona o stvarnem premoženju države in samoupravnih lokalnih skupnosti (Uradni list RS, št. 11/2018), Uredbe o stvarnem premoženju države in samoupravnih lokalnih skupnosti (Uradni list RS, št. 34/2011, 42/2012, 24/2013, 10/2014 in 58/2016) in 15. člena Statuta Mestne občine Novo mesto (Dolenjski uradni list, št. 33/2016 in 21/2017) je Občinski svet Mestne občine Novo mesto na seji št. __. dne, __. __. 2018, sprejel Načrt razpolaganja z nepremičnim premoženjem za leto 2019

NAČRT RAZPOLAGANJA Z ZEMLJIŠČI

Zap. št.	Lastnik in upravlja-vec	Samouprav-na lokalna skupnost	Šifra in ime katastrske občine	Parcelna številka	Površina parcele v m ²	Nam. raba	Ocenjena, posplošena ali orientacijska vrednost nepremičnine (v EUR)	Opombe
			1447 - Gorenja Straža					
1.	MONM	MONM		2095/19	864	S	43.200,00	ZN Podbreznik
2.	MONM	MONM		2095/17	2828	S	141.400,00	
3.	MONM	MONM		2095/12	2842	S	142.100,00	
4.	MONM	MONM		2095/18	293	S	14.650,00	
5.	MONM	MONM		2094/11	471	S	23.550,00	
6.	MONM	MONM		2094/12	567	S	28.350,00	
7.	MONM	MONM		2245/2	157	PC	3.140,00	pogoj za prodajo je predhodna ukinitelj javnega dobra
			1448 - Prečna					
8.	MONM	MONM		226/4	81	S	2.430,00	Prečna
9.	MONM	MONM		3094/2	88	S	2.640,00	Prečna
10.	MONM	MONM		3094/4	163	PC	4.890,00	Kuzarjev kal, nadomestna nepremičnina za parc. št. 287/2 ista k.o.

11.	MONM	MONM		3082/9	18	S	360,00	Prečna
1453 - Zagorica								
12.	MONM	MONM		2195/4	99	S	1.980,00	Gorenje Kamenje, nadomestni nepremičnini za parc. št. 427/4 in 439/2, obe ista k.o.
13.	MONM	MONM		2195/5	33	S/K	340,00	
14.	MONM	MONM		340/1	97	S	200,00	Dolenje Kamenje
15.	MONM	MONM		2196/13	66	S	1.320,00	Dolenje Kamenje
16.	MONM	MONM		2196/14	49	S	980,00	Dolenje Kamenje
17.	MONM	MONM		2207/3 del	395	S	7.900,00	postopek na GUNM, po parcelaciji še ukinitve javnega dobra
18.	MONM	MONM		2216/1	218	CDk	0,00	brezplačno na Min. za kulturo, grad Hmeljnik
19.	MONM	MONM		2173/2	311	K1	622,00	Gorenje Karteljevo, nadomestna nepremičnina
1454 - Daljnji vrh								
20.	MONM	MONM		781/1	946	S	66.220,00	Markljeva ulica
21.	MONM	MONM		2635 del	86	S	1.720,00	postopek na GUNM, po parcelaciji še ukinitve javnega dobra
22.	MONM	MONM		2642/3	162	G, K1	162,00	pogoj za prodajo je predhodna ukinitve javnega dobra
23.	MONM	MONM		874/1	79	CD	3.950,00	ob Ljubljanski cesti
24.	MONM	MONM		874/5	900	CD	45.000,00	
25.	MONM	MONM		874/10	2878	CD	143.900,00	
26.	MONM	MONM		874/12	158	CD	7.900,00	
27.	MONM	MONM		874/13	241	CD	12.050,00	
28.	MONM	MONM		288/2	606	SS	4.848,00	nepremičnine v romskem naselju Brezje
29.	MONM	MONM		289/2	1502	SS	12.016,00	
30.	MONM	MONM		294/2	765	SS	15.568,00	
31.	MONM	MONM		295/2	920	SS	7.360,00	
32.	MONM	MONM		296	877	SS	7.016,00	
33.	MONM	MONM		302	7414	SS	59.312,00	
34.	MONM	MONM		1086/7	1592	CD	12.736,00	
35.	MONM	MONM		1086/8	245	SS	1.960,00	
36.	MONM	MONM		1086/10	569	SS	4.552,00	
37.	MONM	MONM		1086/11	901	SS	7.208,00	

38.	MONM	MONM		1086/12	17	SS	136,00	nepremičnine v romskem naselju Brezje
39.	MONM	MONM		1086/14	420	SS	3360,00	
40.	MONM	MONM		1086/15	384	SS	3072,00	
41.	MONM	MONM		1086/16	377	SS	3016,00	
42.	MONM	MONM		1087/14	112	PC	896,00	
43.	MONM	MONM		1092/2	3266	SS	26.128,00	
44.	MONM	MONM		1092/10	892	SS	7.136,00	
45.	MONM	MONM		1092/11	890	SS	7.120,00	
46.	MONM	MONM		1092/13	846	SS	6.768,00	
47.	MONM	MONM		1092/17	1023	SS	8.184,00	
48.	MONM	MONM		1092/18	839	SS	6.712,00	nepremičnine v romskem naselju Brezje
49.	MONM	MONM		1092/19	705	SS	5.640,00	
50.	MONM	MONM		1092/20	770	SS	6.160,00	
51.	MONM	MONM		1092/21	931	SS	7.448,00	
52.	MONM	MONM		1092/22	971	SS	7.768,00	
53.	MONM	MONM		1092/23	975	SS	7.800,00	
54.	MONM	MONM		1092/24	918	SS	7.344,00	
55.	MONM	MONM		1092/25	776	SS	6.208,00	
56.	MONM	MONM		1092/27	428	SS	3.424,00	
57.	MONM	MONM		1092/28	442	SS	3.536,00	
58.	MONM	MONM		1092/30	774	SS	6.192,00	
59.	MONM	MONM		1092/31	295	SS	2.360,00	
60.	MONM	MONM		1092/32	42	SS	336,00	
61.	MONM	MONM		1095/3	1042	SS	8.336,00	
62.	MONM	MONM		1096/3	944	SS	7.552,00	
63.	MONM	MONM		1097/3	821	SS	6.568,00	
64.	MONM	MONM		1102/3	821	SS	6.568,00	
65.	MONM	MONM		1108	409	SK	3.272,00	
				1455 - Bršljin				
66.	MONM	MONM		421/5	7837	S	391.850,00	ZN Podbreznik

67.	MONM	MONM		421/7	2242	S	112.100,00	ZN Podbreznik
68.	MONM	MONM		420/5	2063	S	103.150,00	
69.	MONM	MONM		1024/6	363	S	18.150,00	
70.	MONM	MONM		964/9	112	S	7.840,00	Ulica Pod Trško goro - pri Termotehnik
71.	MONM	MONM		964/11	5	S	350,00	
72.	MONM	MONM		964/15	1248	S	87.360,00	
73.	MONM	MONM		919/7	433	PC	2.481,00	ureditev lastništva na delu državne ceste R2 448/1512 ob krožišču pri Qlandiji - čakamo DARS-ov odgovor
74.	MONM	MONM		1293/7	111	PC	636,00	
75.	MONM	MONM		920/16	78	PC	447,00	
76.	MONM	MONM		920/25	349	PC	2.000,00	
77.	MONM	MONM		946/32	361	PC	2.068,00	
78.	MONM	MONM		1138/9	226	S/G	6.780,00	nadomestna nepremičnina - za parc. št. 816/16 ista k.o. (prestavitev poti pri RTP Ločna)
79.	MONM	MONM		422/4	147936	Gg/K2	2.219.040,00	ob Zaloški cesti, prodaja se bo izvedla v primeru, da se bo Adria Mobil širila
80.	MONM	MONM		1157/2	13	PC	465,00	Lastovče
81.	MONM	MONM		435/21	92	IG	3.680,00	ob Adrii Mobil
82.	MONM	MONM		1044/2	183	IG	7.320,00	ob Adrii Mobil
83.	MONM	MONM		1146/5	10	SS	500,00	Bršljin
84.	MONM	MONM		234/5	50	S	2.500,00	Lastovče, prodaja se samo del parcele
85.	MONM	MONM		468	283	S	7.075,00	razdružitve solastnine - nepremičnine se nahajajo na Muhaberju, MO NM je lastnica do idelanega deleža 1/10
86.	MONM	MONM		470/1	73,6	CD	1.840,00	
87.	MONM	MONM		470/2	44,1	CD	1.100,00	
88.	MONM	MONM		470/3	27	CD	675,00	
89.	MONM	MONM		981/10	238	S,ZS	5.950,00	Mačkovec, prodaja
90.	MONM	MONM		1061/5	28	IG	1.316,00	pogoj za prodajo je predhodna ukinitve javnega dobra
91.	MONM	MONM		1028/1 - del	1233	Gg, K2	800,00	menjava za potebe izgradnje večnamenske poti ob Levičnikovi cesti; ocenjena površina za prodajo 800 m ² ; predhodna ukinitiv JD
92.	MONM	MONM		417/3 -del	886	Gpn	2.100,00	ocenjena površina za prodajo 700 m ² (Lastovče)
93.	MONM	MONM		415/35 - del	777	Gg, K2	1.860,00	ocenjena površina za prodajo 620 m ² (Lastovče)

94.	MONM	MONM		970/24	316	S	18.960,00	ureditev lastništva na uzurpirani nepremičnini v Ločni
1456 - Novo mesto								
95.	MONM	MONM		1287	10	S	700,00	predvidena je prodaja le delov teh nepremičnin v primeru izvedbe projekta Novi trg
96.	MONM	MONM		1288	120	S	8.400,00	
97.	MONM	MONM		1289	351	S	24.570,00	
98.	MONM	MONM		1290	580	S	40.600,00	
99.	MONM	MONM		1281/9	80	S	5.600,00	
100.	MONM	MONM		1291/7	35	S	3.500,00	nadomestna nepremičnina - za parc. št. 1280/10 ista k.o. (pri pošti)
1457 - Ždinja vas								
101.	MONM	MONM		2507/2	78	S	1.170,00	Golušnik
102.	MONM	MONM		25	227	S	4.540,00	Ždinja vas
103.	MONM	MONM		103/16	182	S	3.640,00	Ždinja vas
104.	MONM	MONM		2493/5	107	SK	2.140,00	Ždinja vas
105.	MONM	MONM		2552/2	117	CD	4.095,00	prodaja zemljišč na območju PSC Mačkovec 2 (Qlandija)
106.	MONM	MONM		2553/2	23	CD	805,00	
107.	MONM	MONM		2554/2	35	CD	1.225,00	
108.	MONM	MONM		2555/2	53	CD	1.855,00	
109.	MONM	MONM		2557/2	8	CD	280,00	
110.	MONM	MONM		2558/2	22	CD	770,00	
1458 - Črešnjice								
111.	MONM	MONM		2828/3	244	S	7.320,00	Jelše
112.	MONM	MONM		2828/6	41	PC	820,00	Črešnjice
113.	MONM	MONM		2775/2	167	S	2.505,00	Gorenje Grčevje; pogoj za prodajo je predhodna ukinitve javnega dobra
114.	MONM	MONM		2804 del	270	K	810,00	postopek na GUNM, po parcelaciji še ukinitve javnega dobra
115.	MONM	MONM		2784/2	87	K	174,00	Golušnik
116.	MONM	MONM		2784/3	116	Az, K	1.276,00	Golušnik
117.	MONM	MONM		2784/5	171	K	342,00	Golušnik
118.	MONM	MONM		2792/5	147	K	441,00	Srednje Grčevje
1459 - Herinja vas								

119.	MONM	MONM		1272/5	302	SZ	6.040,00	Herinja vas, nadomestna nepremičnina
			1460 - Šentpeter					
120.	MONM	MONM		160/57	477	S	7.155,00	naselje Otočec
121.	MONM	MONM		160/59	99	Z	1.980,00	
122.	MONM	MONM		160/65	549	S	24.700,00	
123.	MONM	MONM		160/67	145	Z	2.900,00	naselje Otočec, pogoj za prodajo je predhodna ukinitvev javnega dobra
124.	MONM	MONM		160/186	475	S	19.000,00	naselje Otočec
125.	MONM	MONM		160/187	753	S	33.885,00	
126.	MONM	MONM		160/283	934	S	33.000,00	
127.	MONM	MONM		160/287	36	S	1.260,00	
128.	MONM	MONM		160/288	92	S	3.220,00	
129.	MONM	MONM		160/289	139	S	4.865,00	
130.	MONM	MONM		1134/3	249	G	187,00	Herinja vas - prodaja zaraščene poti
131.	MONM	MONM		297/22	733	S	21.990,00	Prapreška pot, Otočec
			1478 - Gabrje					
132.	MONM	MONM		1047	2590	K1	3.885,00	Gabrje
133.	MONM	MONM		1048	1780	K1	2.670,00	Gabrje
134.	MONM	MONM		2770/7	283	K2	283,00	Gorenji Suhadol
135.	MONM	MONM		2784/1 del	180	S	3.600,00	postopek na GUNM, po parcelaciji še ukinitvev javnega dobra
136.	MONM	MONM		997/51	2730	G	3.685,50	Gabrje
137.	MONM	MONM		230	7410	G/K2	2.609,16	Gorenji Suhadol
138.	MONM	MONM		1067	802	K1	370,00	Gabrje (Jurjevec)
139.	MONM	MONM		1119/24	2640	G	2.000,00	Gabrje (Jurjevec)
140.	MONM	MONM		1314	2668	G/K1	2.600,00	Velike Brusnice - Gabrje
141.	MONM	MONM		2088/6	119	SKs, K2	1.642,00	Gabrska gora
142.	MONM	MONM		2755/26	1255	G	1.000,00	Gorjanci
143.	MONM	MONM		2755/134	3151	G	2.100,00	
144.	MONM	MONM		2755/143	1701	G	1.350,00	

145.	MONM	MONM		2755/328	4630	G	3.300,00	Gorjanci
146.	MONM	MONM		2755/329	4316	G	3.100,00	
1479 - Brusnice								
147.	MONM	MONM		1546/3	3183	G	2.150,00	Velike Brusnice - Gabrje
148.	MONM	MONM		3775/2	91	SKs	1.820,00	Križe
149.	MONM	MONM		1649/2	2798	K1/G	1.300,00	Gabrje (Jurjevec)
150.	MONM	MONM		3778/5 del	354	S	7.080,00	postopek na GUNM, po parcelaciji še ukinitve javnega dobra
1480 - Potov Vrh								
1481 - Smolenja vas								
151.	MONM	MONM		2189/24	43	K2/G	129,00	Smolenja vas, menjava za cesto
152.	MONM	MONM		2189/25	257	K2/Az	850,00	Cerovci
153.	MONM	MONM		2189/29	219	Az/Gg/ K2	3.200,00	
154.	MONM	MONM		2160/37	948	CD	28.440,00	PIC Cikava
155.	MONM	MONM		2160/21	44	CD	1.320,00	
156.	MONM	MONM		2160/22	23	CD	690,00	
157.	MONM	MONM		2160/18	cca. 500	CD	15.000,00	PIC Cikava; prodaja se samo del parcele med parc. št. 2160/24 in 2160/39, obe ista k.o.
158.	MONM	MONM		2190/19	81	PC, K1	1.724,50	Krka; menjava za javno korist; pogoj za izvedbo menjave je predhodna ukinitve javnega dobra
159.	MONM	MONM		2170		CD		predvidena je pogodbeni komasacija; za zemljišča, ki ne bodo potrebna za gradnjo GJI in bodo predmet prodaje, ocenjujemo okvirno ceno na 30-35 EUR/m ²
160.	MONM	MONM		2171/1		CD		
1482 - Ragovo								
161.	MONM	MONM		1247/5	712	K1	4.080,00	menjava za potebe izgradnje večnamenske poti ob Levičnikovi cesti; verjetno bo del odparceliran za cesto
162.	MONM	MONM		1246/1	414	K1	2.484,00	
163.	MONM	MONM		243/179	108	S	5.400,00	
164.				1266/6	671	Gpn, PC	1.342,00	menjava za potebe izgradnje večnamenske poti ob Levičnikovi cesti; potrebna parcelacija in predhodna ukinitve JD
165.	MONM	MONM		316/6	26	CD	0,00	brezplačen prenos na RS, DRSI zaradi rekonstrukcije križišča cest G2-105 in R2-419 - križišče Belokranjska

166.	MONM	MONM		290/37	41	CD	0,00	cesta v Novem mestu
167.	MONM	MONM		1231/12	84	PC	0,00	
168.	MONM	MONM		1266/10	79	PC	0,00	
1483 - Kandija								
169.	MONM	MONM		1329/1	2285	S	137.100,00	nadomestne nepremičnine - za nepremičnine v lasti družbe Revoz d.d., ki jih potrebujemo za izvedbo prometne infrastrukture (obračališče v Šmihelu, pešpoti ob potoku Težka voda, večnamenska pot med Žabjo vasjo in Grmom, otroško igrišče na Grmu, ...)
170.	MONM	MONM		1331/2	274	S	13.700,00	
171.	MONM	MONM		1398/11	527	S	26.350,00	
172.	MONM	MONM		1331/4	1268	S	76.080,00	
173.	MONM	MONM		1286/5	32	S	1.920,00	
174.	MONM	MONM		1286/6	415	S	20.750,00	
175.	MONM	MONM		473/2	54	S	2.700,00	uzurpirani nepremičnini na Resslerji ulici
176.	MONM	MONM		473/3	39	S	1.950,00	
177.	MONM	MONM		448/4	207	S	20.350,00	Trdinova ulica, ob parkirišču
178.	MONM	MONM		1118	221	S	12.155,00	uzurpirana nepremičnina na Trdinovi ulici
179.	MONM	MONM		1300	142	CD	0,00	brezplačen prenos na RS, DRSI zaradi rekonstrukcije križišča cest G2-105 in R2-419 - križišče Belokranjska cesta v Novem mestu
180.	MONM	MONM		358/16	102	PC	0,00	
181.	MONM	MONM		1370/5	2	S	120,00	ureditev lastništva na nepremičninah na Belokranjski cesti ob restavraciji Boheja
182.	MONM	MONM		1370/6	30	S	1.800,00	
183.	MONM	MONM		1370/11	20	S	1.200,00	
184.	MONM	MONM		1370/15	39	CD	2.340,00	
1484 - Šmihel pri Novem mestu								
185.	MONM	MONM		1278/6	217	PC	10.850,00	pri vrtnem centru GG NM, pogoj za prodajo je predhodna ukinitev javnega dobra
186.	MONM	MONM		865/16	598	S	41.860,00	Irča vas
187.	MONM	MONM		797/3-del	1100	S	77.000,00	
188.	MONM	MONM		1083/5	453	S	31.710,00	
189.	MONM	MONM		547/27	566	SS	4.528,00	nepremičnine v romskem naselju Šmihel
190.	MONM	MONM		547/34	304	SS	2.432,00	
191.	MONM	MONM		547/35	299	SS	2.392,00	
192.	MONM	MONM		547/36	375	SS	3.000,00	

193.	MONM	MONM		547/37	423	SS	3.384,00	nepremičnine v romskem naselju Šmihel
194.	MONM	MONM		547/38	375	SS	3.000,00	
195.	MONM	MONM		547/39	296	SS	2.368,00	
196.	MONM	MONM		547/43	369	SS	2.952,00	
197.	MONM	MONM		547/44	173	SS	1.384,00	
198.	MONM	MONM		547/45	869	SS	6.952,00	
199.	MONM	MONM		552/3	4750	SS	38.000,00	
200.	MONM	MONM		552/46	1087	SS	8.696,00	
201.	MONM	MONM		552/47	577	SS	4.616,00	
202.	MONM	MONM		552/48	39	SS	312,00	
203.	MONM	MONM		552/49	63	SS	504,00	
204.	MONM	MONM		552/52	576	SS	4.608,00	
			1485 - Gotna vas					
205.	MONM	MONM		1074/10	402	S	20.100,00	ulica K Roku
206.	MONM	MONM		1074/11	540	S	27.000,00	
207.	MONM	MONM		1074/16	461	S	23.050,00	
208.	MONM	MONM		847/4	773	G	773,00	Košenice
209.	MONM	MONM		1020/172	40	S	2.000,00	
210.	MONM	MONM		1020/173	35	PC	1.750,00	
211.	MONM	MONM		1020/70	2293	SSs	114.650,00	
212.	MONM	MONM		1027/3	366	ZD	9.150,00	
213.	MONM	MONM		1027/4	381	ZD	9.525,00	
214.	MONM	MONM		380/9 - del	4311	SS	215.550,00	Gotna vas, prodaja se bo izvedla po izgradnji komunalne opreme
215.	MONM	MONM		377/13 - del	342	SS	17.100,00	
216.	MONM	MONM		1058/56	50	S	2.500,00	uzurpirana nepremičnina na Krajčevi ulici
217.	MONM	MONM		449/199	62	S	3.100,00	Jedinščica, nadomestna nepremičnina - za parc. št. 449/211 ista k.o., ki je javna cesta
218.	MONM	MONM		1027/3	366	ZD	16.470,00	Košence
219.	MONM	MONM		1037/4	381	ZD	17.145,00	Košence

220.	MONM	MONM		1015/2	1896	S	53.088,00	Vorančeva ulica, prodaja po delih
221.	MONM	MONM		1016/2	5327	S, ZP	149.156,00	Vorančeva ulica, prodaja po delih
222.	MONM	MONM		752/3	1432	S	36.092,00	Košence, prodaja se solastniški delež 1289/1432, prodaja po delih
223.	MONM	MONM		754/15-del	cca. 1341	ZP	40.230,00	Košence - za nakup je zainteresiran najemnik
224.	MONM	MONM		1020/166-del	cca. 746	ZP	22.380,00	Košence - za nakup je zainteresiran najemnik
			1486 - Stopiče					
225.	MONM	MONM		441/1	830	S	24.900,00	uzurpirana nepremičnina v Stopičah
226.	MONM	MONM		467/7	424	S	12.720,00	uzurpirana nepremičnina v Stopičah
227.	MONM	MONM		467/8	71	CD	2.130,00	uzurpirana nepremičnina v Stopičah
228.	MONM	MONM		467/9	262	CD	7.860,00	uzurpirana nepremičnina v Stopičah
229.	MONM	MONM		*104	101	SKs	1.400,00	Šentjošt (delež MO NM 23/25)
230.	MONM	MONM		1131/2	72	SKs	1.000,00	Šentjošt (delež MO NM 23/25)
231.	MONM	MONM		2089/1	469	K2	20,00	Črmošnjice pri Stopičah, razdružitev solastnine (delež MONM 1/24)
232.	MONM	MONM		1503/4	4121	G	350,00	Šentjošt, razdružitev solastnine (delež MONM 1/12)
233.	MONM	MONM		1725	2141	K/G	180,00	Črmošnjice pri Stopičah, razdružitev solastnine (delež MONM 1/12)
234.	MONM	MONM		1939	4129	K	500,00	
235.	MONM	MONM		1925/72	1365	G	110,00	
236.	MONM	MONM		1728	2003	K/G	170,00	
237.	MONM	MONM		2024	270	K	22,50	
238.	MONM	MONM		2054/1	1339	K	110,00	
239.	MONM	MONM		2027	1701	K	140,00	
240.	MONM	MONM		2057	715	K	60,00	
241.	MONM	MONM		2209/2	1803	G	150,00	
242.	MONM	MONM		2031	2186	K	180,00	
243.	MONM	MONM		2030/1	1029	K	85,00	
244.	MONM	MONM		1925/71	525	G	45,00	
245.	MONM	MONM		2028	482	K	40,00	
246.	MONM	MONM		2176	6259	G	520,00	

247.	MONM	MONM		1684	5819	G	500,00	Črmošnjice pri Stopičah, razdružitev solastnine (delež MONM 1/12)
248.	MONM	MONM		1927/17	53	G	5,00	
1487 - Zajčji Vrh								
249.	MONM	MONM		294/2	375	S	5.625,00	uzurpirana nepremičnina na Zajčjem vrhu
1488 - Hrušica								
1489 - Cerovec								
250.	MONM	MONM		2733/40	579	K	1.158,00	Dolž
251.	MONM	MONM		1067/8	218	S	4.360,00	
252.	MONM	MONM		1067/26	43	S	860,00	
253.	MONM	MONM		1067/19	61	S	1.220,00	Dolž
254.	MONM	MONM		2003/82	438	S	8.760,00	Dolž, Jesenovec
255.	MONM	MONM		2003/27	316	S	6.320,00	
256.	MONM	MONM		2003/28	100	S	2.000,00	
257.	MONM	MONM		4596/9	236	S	4.720,00	Mrzlavka
258.	MONM	MONM		4596/8	41	S	820,00	Mrzlavka
259.	MONM	MONM		2570/3	1179	K1	1.150,00	Mrzlavka
260.	MONM	MONM		973/2	438	S	10.500,00	Dolž, prodaja se solastniški delež 1/4
1490 - Težka Voda								
1491 - Lakovnice								
261.	MONM	MONM		2316/6	119	S	2.380,00	Dolenje Lakovnice
262.	MONM	MONM		2316/7	20	S	400,00	Dolenje Lakovnice
263.	MONM	MONM		2341/2	209	K	627,00	Koroška vas
264.	MONM	MONM		2348/4	28	S	560,00	
1492 - Stranska vas								
265.	MONM	MONM		609/18	465	G	348,75	Rakovnik pri Birčni vasi
1493 - Veliki Podljuben								
266.	MONM	MONM		2067/3	10	S	0,00	Škrjanče, brezplačen prenos dela državne ceste R3 664/2501 - Gaber - Uršna sela - NM
267.	MONM	MONM		2068/1	20	S	0,00	
268.	MONM	MONM		806/3	181	S	2.715,00	Petane

269.	MONM	MONM		1026/19	200	S	3.000,00	
270.	MONM	MONM		2034/2	160	S	3.200,00	nadomestna nepremičnina
271.	MONM	MONM		2103/2	266	S/K1	5.320,00	Vrh pri Ljubnu
272.	MONM	MONM		2078/4	49	S/PC	980,00	Boričevo
273.	MONM	MONM		2078/5	29	S	580,00	
274.	MONM	MONM		2078/6	206	S	4.120,00	
1499 - Stare žage								
275.	MONM	MONM		490/1	3954	G	2.965,50	Laze, razdružitve solastnine
276.	MONM	MONM		874/3	248	S	3.720,00	Travni dol, uzurpirane nepremičnine
277.	MONM	MONM		874/4	395	S	5.925,00	
278.	MONM	MONM		856	356	S	5.340,00	
279.	MONM	MONM		879/2	248	S	3.720,00	
1500 - Dobindol								
280.	MONM	MONM		2535	259	K2	259,00	Uršna sela
281.	MONM	MONM		2536	1032	K2	1.032,00	Uršna sela
282.	MONM	MONM		3012/6	94	S	60,00	Uršna sela, prodaja se solastniški delež 4/100
283.	MONM	MONM		4107-del	cca. 250	S	5.000,00	Uršna sela; parcealcija; pogoj za prodajo je predhodna ukinitve javnega dobra
284.	MONM	MONM		4100/8	209	S	4.180,00	Uršna sela
1501 - Vinja vas								

SKUPA
J: **5.908.921,91**

Številka: 47820-46/2018-4
(620)

Datum:

mag. Gregor Macedoni
župan

MESTNA OBČINA NOVO MESTO

NAČRT PRIDOBIVANJA NEPREMIČNEGA PREMOŽENJA ZA LETO 2019

Na podlagi 11. člena Zakona o stvarnem premoženju države in samoupravnih lokalnih skupnosti (Uradni list RS, št. 86/2010, 75/2012, 47/2013 - ZDU-1G, 50/2014, 90/2014 - ZDU-1I, 14/2015 - ZUUJFO in in 76/2015) v povezavi z 91. členom Zakona o stvarnem premoženju države in samoupravnih lokalnih skupnosti (Uradni list RS, št. 11/2018), Uredbe o stvarnem premoženju države in samoupravnih lokalnih skupnosti (Uradni list RS, št. 34/2011, 42/2012, 24/2013, 10/2014 in 58/2016) in 15. člena Statuta Mestne občine Novo mesto (Dolenjski uradni list, št. 33/2016 in 21/2017) je Občinski svet Mestne občine Novo mesto na seji št. __. dne, __. __. 2018, sprejel Načrt pridobivanja nepremičnega premoženja Mestne občine Novo mesto za leto 2018

Zap. št.	Bodoči lastnik in upravljavec	Vrsta nepremičnine	Samoupravna lokalna skupnost	Podrobnejša lokacija	Okvirna velikost (v m ²)	Predvidena sredstva (v EUR)	Proračunska postavka	Opombe
1.	MO NM	zemljišča	MO NM	Novo mesto	5503	93.080,00	2313045124 - Ureditev Belokranjske ceste v NM (križišče Žabja vas)	MONM sofinancira odkup zemljišč
2.	MO NM	zemljišča	MO NM	Novo mesto	400	20.000,00	2303091227 - Investicijski odhodki - OŠ Šmihel	
3.	MO NM	zemljišča	MO NM	Novo mesto	20	1.000,00	2317062018 - NGC - Nadomestna gospodarska cona	predviden poračun kupnin po izvedeni gradnji
4.	MO NM	zemljišča	MO NM	Novo mesto	250	15.000,00	2317062027 - Izvedba OPPN Bučna vas - vzhod	
5.	MO NM	zemljišča	MO NM	Novo mesto	150	20.000,00	2317062144 - Kolesarska povezava Drska - Bršljin	
6.	MO NM	zemljišča	MO NM	Novo mesto	1000	10.000,00	2312045104 - Sava Krka Bike	
7.	MO NM	zemljišča	MO NM	Novo mesto	700	35.000,00	2317062028 Izvedba OPPN Mrzla dolina - zahod in OPPN Brod Drage	
8.	MO NM	zemljišča	MO NM	Novo mesto	500	10.000,00	2313045115 - Večnamenska pot ob Levičnikovi cesti	
9.	MO NM	zemljišča	MO NM	Novo mesto	100	40.000,00	2317062020 Komunalno opremljanje obrtno industrijske cone Livada	

10.	MO NM	zemljišča	MO NM	Novo mesto	1000	30.000,00	2313045135 - Rekonstrukcija ceste skozi naselje Birčna vas	
11.	MO NM	zemljišča	MO NM	Karteljevo	2000	50.000,00	2311052029 - Kanalizacija ČN Karteljevo	
12.	MO NM	zemljišča	MO NM	Novo mesto	200	10.000,00	2317062019 - Ureditev GJI Šipčev hrib	
13.	MO NM	zemljišča in stavbe	MO NM	območje Mestne občine Novo mesto		610.000,00	2317062004 - nakup nepremičnin, ki niso zajete v posamezni investiciji, nepremičnin, na katerih bomo uveljavljali predkupno pravico, nepremičnin, na katerih je že zgrajena prometna infrastruktura ipd. (odkup se bo lahko izvajal tudi iz drugih postavk, na katerih bodo odprti konti za nakup zemljišč), nakup stavb v mestnem jedru z namenom oživljanja jedra in drugih stavb	okvirne velikosti ne moremo oceniti, ker je odvisna od ocenjene vrednosti nepremičnin in uspešnosti pri pogajanjih
14.	MO NM	zemljišča in stavbe	MO NM	območje Mestne občine Novo mesto		brezplačni prenosi lastninske pravice		okvirne velikosti ne moremo oceniti, ker je odvisna od pripravljenosti posameznikov, da prenesejo lastninsko pravico na svojih nepremičninah (predvsem na cestah) na Mestno občino Novo mesto

944.080,00

Številka: 47820-46/2018-4 (620)

Datum:

mag. Gregor Macedoni
župan

MESTNA OBČINA NOVO MESTO

NAČRT RAZPOLAGANJA S PREMIČNIM PREMOŽENJEM V POSAMIČNI VREDNOSTI NAD 10.000 EUR ZA LETO 2018

Na podlagi 13. člena Zakona o stvarnem premoženju države in samoupravnih lokalnih skupnosti (Uradni list RS, št. 86/2010, 75/2012, 47/2013 - ZDU-1G, 50/2014, 90/2014 - ZDU-1I, 14/2015 - ZUUJFO in in 76/2015) v povezavi z 91. členom Zakona o stvarnem premoženju države in samoupravnih lokalnih skupnosti (Uradni list RS, št. 11/2018), Uredbe o stvarnem premoženju države in samoupravnih lokalnih skupnosti (Uradni list RS, št. 34/2011, 42/2012, 24/2013, 10/2014 in 58/2016) in 15. člena Statuta Mestne občine Novo mesto (Dolenjski uradni list, št. 33/2016 in 21/2017) je Občinski svet Mestne občine Novo mesto na seji št. ___ dne, __. __. 2018, sprejel Načrt razpolaganja s premičnim premoženjem v posamični vrednosti nad 10.000 EUR za leto 2018

Zap. št.	Vrsta premičnega premoženja	Količina	Orientacijska vrednost (v EUR)	Opombe
drugo premično premoženje				
1.	granitne kocke	2.000 m ²	30.000,00	

30.000,00

Številka: 47820-46/2018-4 (620)

Datum:

mag. Gregor Macedoni

župan

MESTNA OBČINA NOVO MESTO

NAČRT PRIDOBIVANJA PREMIČNEGA PREMOŽENJA V POSAMIČNI VREDNOSTI NAD 10.000 EUR ZA LETO 2019

Na podlagi 13. člena Zakona o stvarnem premoženju države in samoupravnih lokalnih skupnosti (Uradni list RS, št. 86/2010, 75/2012, 47/2013 - ZDU-1G, 50/2014, 90/2014 - ZDU-1I, 14/2015 - ZUUJFO in in 76/2015) v povezavi z 91. členom Zakona o stvarnem premoženju države in samoupravnih lokalnih skupnosti (Uradni list RS, št. 11/2018), Uredbe o stvarnem premoženju države in samoupravnih lokalnih skupnosti (Uradni list RS, št. 34/2011, 42/2012, 24/2013, 10/2014 in 58/2016) in 15. člena Statuta Mestne občine Novo mesto (Dolenjski uradni list, št. 33/2016 in 21/2017) je Občinski svet Mestne občine Novo mesto na seji št. __ dne, __. __. 2018, sprejel Načrt pridobivanja nepremičnega premoženja v posamični vrednosti nad 10.000 EUR za leto 2019

BODOČI LASTNIK: MO NM

Zap. št.	Upravljalavec	Vrsta premičnega premoženja	Količina	Predvidena sredstva (v EUR)	Proračunska postavka	Opombe
informacijsko-komunikacijska strojna oprema						
1.		računalniška oprema	30	30.000,00	2301013303 Investicijski odhodki - občinska uprava, konto 420202	
2.		licenčna programska oprema		20.000,00	2301013303 Investicijski odhodki - občinska uprava, konto 420703	
drugo premično premoženje						
3.		pisarniška oprema	obnova pisarn	25.000,00	2301013303 Investicijski odhodki - občinska uprava, konto 420201	

75.000,00

Številka: 47820-46/2018-4 (620)

Datum

mag. Gregor Macedoni
župan