



Mestna občina **Novo mesto**

Župan

Seidlova cesta 1
8000 Novo mesto
T: 07 39 39 244
F: 07 39 39 269

mestna.obcina@novomesto.si
www.novomesto.si

Številka: 47820-14/2015 (407)

Datum: 8. 12. 2015

**OBČINSKI SVET
MESTNE OBČINE NOVO MESTO**

- ZADEVA:** Vzpostavitev statusa javnega dobra pri nepremičninah parc. št. 446/1 in 446/2, obe k.o. 1456 – Novo mesto
- NAMEN:** Sprejem sklepa
- PРАВNA PODLAGA:** **Zakon o graditvi objektov (Uradni list RS, št. 102/04 – uradno prečiščeno besedilo, 14/05 – popr., 92/05 – ZJC-B, 93/05 – ZVMS, 111/05 – odl. US, 126/07, 108/09, 61/10 – ZRud-1, 20/11 – odl. US, 57/12, 101/13 – ZDavNepr, 110/13 in 19/15)**
Zakon o cestah (Uradni list RS, št. 109/10, 48/12, 36/14 – odl. US in 46/15)
Statut Mestne občine Novo mesto (Uradni list RS, št. 7/2013 in DUL št. 8/2015)
- POROČEVALEC:** **Dr. Iztok Kovačič, vodja Urada za prostor in razvoj Stanislava Bjelajac**
- OBRAZLOŽITEV:** **v prilogi**
- PREDLOG SKLEPA:** **Občinski svet Mestne občine Novo mesto sprejme sklep o vzpostavitvi statusa javnega dobra nepremičninah parc. št. 446/1 in 446/2, obe k.o. 1456 – Novo mesto.**

ŽUPAN

Gregor Macedoni

Priloga:
- obrazložitev

Vročiti:



Številka: 47820-14/2015 (407)
Datum: 8. 12. 2015

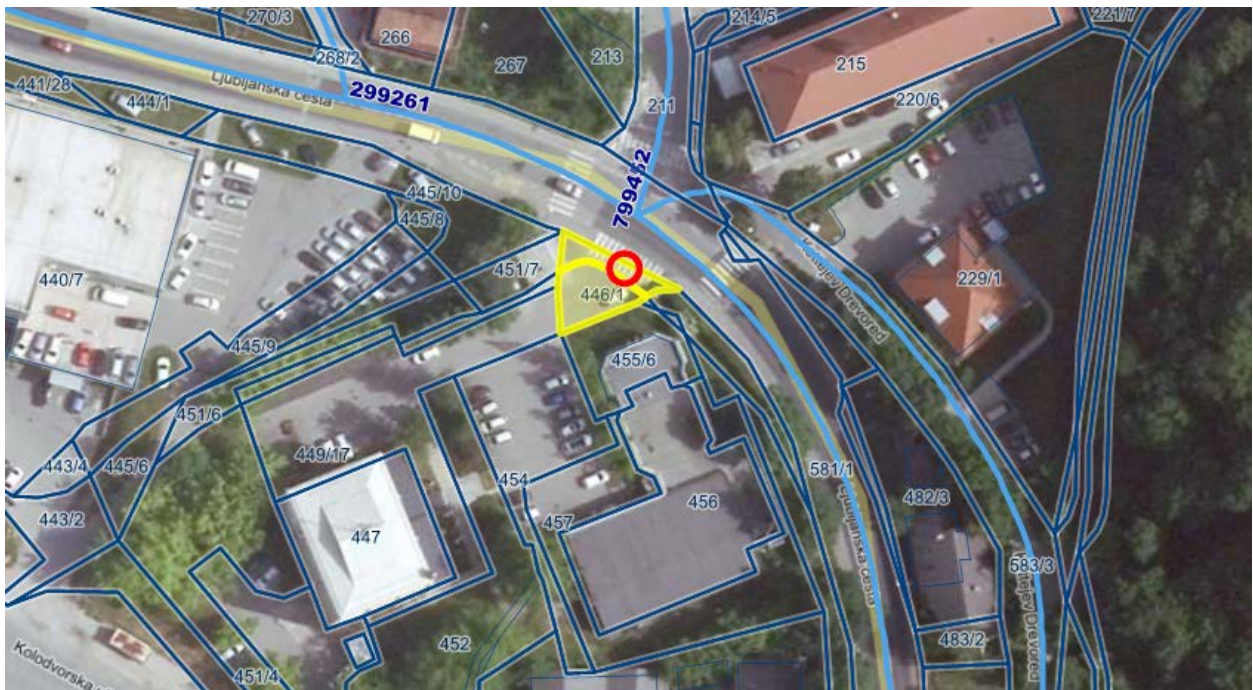
OBČINSKI SVET MESTNE OBČINE NOVO MESTO

ZADEVA: Vzpostavitev statusa grajenega javnega dobra lokalnega pomena na nepremičninah parc. št. 446/1 in 446/2, obe k.o. 1456 – Novo mesto

1. Uvod

Mestna občina Novo mesto je zemljiškoknjižna lastnica nepremičnin parc. št. 446/1 (ID 1350301) in 446/2 (ID 4205537), obe k.o. 1456 – Novo mesto. Nepremičnina parc. št. 446/2, k.o. 1456 – Novo mesto predstavlja del javne ceste lokalnega pomena kategorizirane kot LC299261 (Ljubljanska cesta), parc. št. 446/1, ista k.o., pa v naravi predstavlja nekategorizirano javno pot.

2. Ortofoto posnetek:



3. Ugotovitve

V skladu s 39. členom Zakona o cestah (Uradni list RS, št. 109/2010, 48/2012, 36/14 – odl. US in 46/15, v nadaljevanju ZC) so občinske ceste v lasti občin, na njih pa želimo vzpostaviti grajeno javno dobro lokalnega pomena v skladu z določili Zakona graditvi objektov (Uradni list RS, št. 102/04 – uradno prečiščeno besedilo, 14/05 – popr., 92/05 – ZJC-B, 93/05 – ZVMS, 111/05 – odl. US, 126/07, 108/09, 61/10 – ZRud-1, 20/11 – odl. US, 57/12, 101/13 – ZDavNepr, 110/13 in 19/15, v nadaljevanju ZGO).

V skladu z 2. členom ZGO so grajeno javno dobro zemljišča, namenjena takšni splošni rabi, kot jo glede na namen njihove uporabe določa zakon (v danem primeru ZC po 1. alineji 2. točke 211. člena ZGO) oziroma predpis, izdan na podlagi zakona, in na njih zgrajeni objekti, če so namenjeni splošni rabi (2. točka 1. odstavka 2. člena ZGO). Grajeno javno dobro lokalnega pomena je grajeno javno dobro, ki sodi v omrežje gospodarske javne infrastrukture lokalnega pomena in javna površina na njih, kakor tudi objekti ali deli objektov, katerih uporaba je pod enakimi pogoji namenjena vsem, kot so cesta, ulica, trg, pasaža in druga javna prometna površina lokalnega pomena, tržnica, igrišče, parkirišče, pokopališče, park, zelenica, športna oziroma rekreacijska površina in podobno (2.2. točka 1. odstavka 2. člena ZGO).

ZC v 3. členu opredeljuje pojem javne ceste, ki je prometna površina splošnega pomena za cestni promet, ki jo lahko vsak prosto uporablja na način in pod pogoji, določenimi s predpisi, ki urejajo ceste in pravili cestnega prometa. Javne ceste so javno dobro in so izven pravnega prometa; na njih pa ni mogoče pridobiti lastninske pravice s priposestvom ali drugih stvarnih pravic. 39. člen istega zakona deli javne ceste na državne ceste, ki so v lasti države, in občinske ceste, ki so v lasti občin. Glede na pomen za promet in povezovalne funkcije v prostoru se državne ceste kategorizirajo na avtoceste, hitre ceste, glavne ceste I. in II. reda ter regionalne ceste I., II. in III. reda ter državne kolesarske poti, občinske ceste pa na lokalne ceste, javne poti in občinske kolesarske poti. Merila za kategorizacijo javnih cest je določila Vlada Republike Slovenije s sprejetjem Uredbe o merilih za kategorizacijo javnih cest (Uradni list RS, št. 49/97 in nadaljnji, v nadaljevanju Uredba), ki se na podlagi 3. alineje 125. člena ZC uporablja do uveljavitve ustreznih predpisov, izdanih na podlagi ZC, in v kolikor ni v nasprotju z ZC. Uredba v 4. členu določa, da so občinske ceste javne ceste, ki niso kategorizirane kot državne ceste.

V Mestni občini Novo mesto ureja kategorizacijo javnih cest Odlok o kategorizaciji občinskih cest v Mestni občini Novo mesto (Uradni list RS, št. 18/2012 in 59/2012, v nadaljevanju Odlok). Odlok v 2. členu določa, da se občinske ceste kategorizirajo na lokalne ceste (s skrajšano oznako LC) in javne poti (s skrajšano oznako JP). V členih 4 do 8 Odlok določa, katere so lokalne ceste in javne poti. Podkategorije lokalnih cest, med katere spadajo glavne mestne ceste (LG), zbirne mestne ceste (LZ) in mestne ceste (LK), so določene v 3. členu Odloka, javne poti v naseljih in med naselji pa so navedene v 8. členu Odloka.

V postopku je bilo ugotovljeno, da nepremičnina parc. št. 446/2, k.o. 1456 – Novo mesto, predstavlja del javne ceste lokalnega pomena kategorizirane kot LC299261 (Ljubljanska cesta), parc. št. 446/1, k.o. 1456 – Novo mesto, pa v naravi predstavlja nekategorizirano javno pot, to je površino, ki jih pod enakimi pogoji lahko uporabljajo vsi.

V Mestni občini Novo mesto ureja status nekategoriziranih javnih cest Odlok o nekategoriziranih cestah v Mestni občini Novo mesto (Uradni list RS, št. 95/2007). S tem odlokom so opredeljene nekategorizirane javne ceste in poti v lasti Mestne občine Novo mesto, upravljanje, uporaba, vzdrževanje in upravljavci.

ZGO v 21. členu določa pogoje za pridobitev statusa grajenega javnega dobra. Objekt oziroma del objekta, ki je po določbah ZGO lahko grajeno javno dobro, pridobi status grajenega javnega dobra lokalnega pomena z ugotovitveno odločbo, ki jo na podlagi sklepa občinskega sveta po uradni dolžnosti izda občinska uprava. Občinski svet izda sklep na zahtevo, ki jo lahko vloži župan.

Navedeni nepremičnini izpolnjujeta pogoje za vzpostavitev statusa grajenega javnega dobra lokalnega pomena na njih. Po prejemu sklepa Občinskega sveta bo občinska uprava izdala odločbo v skladu z določili ZGO. Ko bo postala odločba pravnomočna, bo predlagan vpis zaznambe javnega dobra lokalnega pomena pri zemljiškoknjižnem sodišču.

Pripravila

Mojca Lenassi Malnarič,
višji svetovalec za pravne zadeve

Dr. Iztok Kovačič,
Vodja Urada za prostor in razvoj

dr. Vida Čadonič Špelič,
direktorica občinske uprave